

.....
THÈSES
2012 | 2013



COMMUNAUTÉS
DE RECHERCHE
ACADÉMIQUE
RhôneAlpes



CULTURES,
SCIENCES, SOCIÉTÉS
ET MÉDIATIONS



Édito

.....



L'ARC Cultures, sciences, sociétés et médiations s'intéresse à toutes les cultures, qu'elles soient littéraires ou scientifiques, françaises, francophones ou étrangères et aux activités de médiation. Nous voulons mettre l'accent sur la diversité des cultures, y compris à l'intérieur des territoires ; et sur les processus de leur appropriation aussi bien collective qu'individuelle.

Depuis une quinzaine d'années, la Région Rhône-Alpes a puissamment aidé les sciences humaines et sociales en conditionnant son soutien aux efforts des équipes pour travailler ensemble. Nul n'entre s'il veut travailler seul dans son coin. Ainsi, pour développer les "humanités numériques" naissantes dans une dimension bidisciplinaires, l'ARC 5 a choisi d'inviter des informaticiens à travailler en son sein. Il existe d'autres exemples, dans d'autres ARCs, où, à l'inverse, les sciences humaines et sociales sont en position d'invitées.

Rhône-Alpes est une des premières régions à avoir favorisé les liens entre recherche et institutions culturelles. Plusieurs projets en cours témoignent d'un bon début d'efficacité de l'ARC 5 pour enclencher des coopérations de ce genre.

.....

Philippe Régnier, *Responsable scientifique de l'ARC 5*



Cultures, sciences, sociétés et médiations

L'ARC 5 « Cultures, sciences, sociétés et médiations » a pour mission de structurer et de stimuler la production de connaissances scientifiques en Rhône-Alpes. Il s'intéresse aux contenus culturels eux-mêmes – matériels ou immatériels, quels qu'en soient la nature et le support, à quelque civilisation passée ou présente qu'ils appartiennent et aux pratiques sociales de leur construction, de leur assimilation, de leur accumulation et de leur transmission. En se plaçant du point de vue des sciences humaines et sociales et en utilisant leurs méthodes spécifiques, il porte, en lien avec l'ARC6 « TIC et usages informatiques innovants », une attention particulière aux outils et usages informatiques. A commencer par ceux qui se standardisent ou s'inventent dans ce qu'on appelle les humanités numériques (Digital Humanities).

INFOS PRATIQUES

ARC 5 CULTURES, SCIENCES, SOCIÉTÉS ET MÉDIATIONS

15, Parvis René Descartes
BP 7000

69342 Lyon cedex 07

Tel : 04 37 37 62 68

Email : contact_arc5@listes.ens-lyon.fr

Web : www.arc5-cultures.rhonealpes.fr

.....

.....

Compétences et objectifs

Les compétences et objectifs de l'ARC 5 dépendent des axes abordés.

Pour l'axe 1 « Cultures au pluriel », il s'agit de participer à la mise en valeur scientifique et culturelle des collections et des fonds patrimoniaux des musées, bibliothèques et archives, des spectacles et de la création. Mais aussi de montrer la complexité et de clarifier les enjeux des controverses actuelles autour de la notion de « culture » déclinée « au pluriel » par les mises en perspective sociologique, historique et philosophique, en prenant également en compte leur expression littéraire ou plus généralement artistique. Cet axe tend également à répondre à la demande croissante des enseignants du secondaire et du supérieur en matière de formation continue mais aussi des personnels de la recherche et de l'université, qui souhaitent acquérir une formation sur les questions culturelles.

Concernant l'axe 2 « Cultures numériques », l'objectif est de coopérer avec la politique de numérisation et les réalisations en ligne des institutions culturelles, de contribuer à lever des verrous informatiques freinant la numérisation en mode texte du patrimoine écrit imprimé et manuscrit, et à développer l'enseignement des humanités numériques dans l'enseignement supérieur et dans la formation continue.

Enfin, l'axe 3 « Sciences, techniques et société » a pour vocation de faire mieux comprendre les enjeux des réflexions sur les sciences et les techniques ; qu'elles soient d'ordre historique, sociologique ou philosophique. Ceci en prenant en compte leur expression littéraire ou plus généralement artistique. D'un point de vue social, il convient de montrer la complexité et de clarifier les enjeux des controverses actuelles autour des sciences et des techniques par une mise en perspective sociologique, historique et philosophique. Mais également de participer à l'identification des « passages obligés » qui permettraient d'offrir à tous les étudiants une culture scientifique et technique.

.....

Mots-clés

Patrimoines, création et médiation, interculturalité et pluriculturalité, genre et intersectionnalité, corpus, usage SHS du numérique, éditions génétiques et critiques, philosophie et anthropologie des technologies numériques, construction historique et épistémologique des S&T, représentations sociales et culturelles des S&T, médiation et communication scientifiques et techniques, éducation, appropriation des savoirs, genre, arts et sciences.

.....

.....



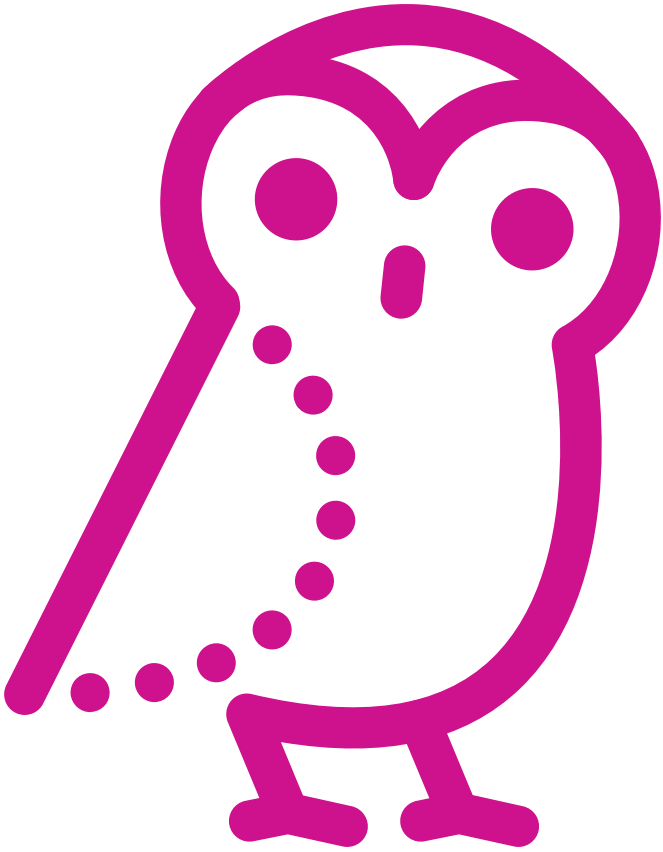
1300

Chercheurs



27

Laboratoires



Axe 1 : *Cultures au pluriel*

.....

Index

- 8** Naissance et premiers développements de l'économie sociale dans les théories de socialistes « fraternitaires » (1830-1851)
- 9** « Mais surtout, lisez ! » Histoire des pratiques et des représentations féminines de la lecture sous la Monarchie de Juillet
- 10** Le temps du voyage : rythmes et perception de la durée dans les pratiques du voyage en Europe entre Lumières et romantisme (18^e siècle-milieu 19^e siècle)
- 12** Le journal de Léonard Michon, notable lyonnais (1675-1746). Edition numérique critique
- 13** Enjeux d'une mémoire en exil chez les Rwandais installés en France
- 14** Sciences, techniques et esthétiques de l'éclairage sur les scènes parisiennes et lyonnaises, du théâtre romantique au premier cinéma
- 15** Les principes de justice dans l'économie saint-simonienne : un éclairage actuel sur les « socialismes »
- 16** Genre et groupe social : approche développementale de la construction précoce de l'identité sociolinguistique dans les interactions parent-enfant

Naissance et premiers développements de l'économie sociale dans les théories de socialistes « fraternitaires » (1830-1851)

.....

DOCTORANTE

Marie Lauricella

DIRECTEUR DE THÈSE

Ludovic Frobert

CO-DIRECTRICE DE THÈSE

Manuela Albertone

LABORATOIRES

Triangle (UMR 5206)
Università degli studi di Torino

PARTENAIRE

LIRE (UMR 5611)

DURÉE DE LA THÈSE

2012-2015

MOTS CLÉS

Economie sociale, 1830, 1851, Socialisme utopique, Républicanisme

.....

Le projet de la thèse consiste à revenir sur la naissance et les premiers développements de l'économie sociale dans la première moitié du XIX^e siècle. La recherche tentera de mettre en lumière l'apport du mouvement mené par Philippe Buchez, père du catholicisme sociale français. Nous mettrons également en avant les liens idéologiques entre naissance de l'économie sociale et revendications républicaines.

La thèse pourra s'appuyer sur les compétences régionales intégrées dans ce projet et venant des équipes du LIRE, du GATE et de TRIANGLE. Cette thèse pourra également bénéficier de l'aide des partenaires, notamment bisontins (philosophes) et dijonnais (historiens), du projet ANR UTOPIES19.

Cette thèse vise à démontrer l'importance du catholicisme social français dans la construction d'une première économie sociale, attribuée traditionnellement aux écoles chrétiennes conservatrices (Frédéric Le Play). Nous démontrerons également que ces premières théories ont influencé les réalisations et l'engagement des acteurs de la seconde République pour la résolution de la question sociale en France.

.....

« Mais surtout, lisez ! » Histoire des pratiques et des représentations féminines de la lecture sous la Monarchie de Juillet

.....

DOCTORANTE

Isabelle Matamoros

DIRECTRICE DE THÈSE

Christine Plante

CO-DIRECTRICE DE THÈSE

Rebecca Rogers

LABORATOIRES

UMR 5611 Littérature, idéologies, représentations XVIII^e-XIX^e siècles (LIRE)

UMR 8070 Centre de recherche sur les liens sociaux (CERLIS)

DURÉE DE LA THÈSE

2012-2015

MOTS CLÉS

Femmes, Genre, Lecture, Pratiques culturelles, Espace public, Féminisme, Presse

.....

Cette thèse située à la croisée de l'histoire, de la littérature et des sciences de l'éducation, réinterroge la place des femmes dans la culture de l'imprimé qui caractérise la France du premier XIX^e siècle. La lecture des femmes dans ce premier XIX^e siècle a été essentiellement étudiée à partir de sources scolaires et religieuses, et les commentateurs ont surtout insisté sur l'effet négatif de la lecture chez les femmes. La thèse cherche à décentrer le regard porté sur les pratiques de lecture féminines pour prendre en compte celui des actrices elles-mêmes, à partir d'un corpus principal composé d'écrits personnels – autobiographies, journaux intimes, correspondances – et de plusieurs périodiques.

L'un des défis de ce travail de thèse relève de sa double inscription en littérature et en histoire. À partir d'une formation initiale d'historienne, il s'agit d'aborder un objet, la lecture, et un corpus, les écrits personnels, relevant tous deux d'une approche interdisciplinaire, à la lumière du concept de genre.

L'utilisation du genre comme catégorie d'analyse pousse à la fois à questionner la lecture comme lieu de construction du féminin et du masculin, l'objectif normatif qui lui est assigné, et à l'inverse, réinterroger le sens que lui confèrent les lectrices. L'apport de cette thèse sera donc de critiquer une catégorie qui apparaît construite à des fins polémiques, les « lectrices », sous l'angle du genre d'un point de vue à la fois historique et littéraire.

.....

Le temps du voyage : rythmes et perception de la durée dans les pratiques du voyage en Europe entre Lumières et romantisme (18^e siècle-milieu 19^e siècle)

.....

DOCTORANT

Grégoire Besson

DIRECTEUR DE THÈSE

Gilles Bertrand

LABORATOIRE

CRHIPA – Centre Recherche
Histoire de l'Art Italie Pays Alpin
(Université Pierre Mendès
France - Grenoble)

PARTENAIRES

Atelier-Centre franco-hongrois
en sciences sociales (Université
Eötvös Lorand de Budapest)

Dipartimento di scienze
della cultura, della società e del
territorio (Università di Catania)

DURÉE DE LA THÈSE

2013-2016

MOTS CLÉS

Mobilités européennes, XVII^e,
XIX^e, Impacts des innovations
techniques de transport, Vitesse,
Lenteur, Perception du temps

.....

Cette thèse conçue dans le cadre d'un projet plus vaste sur les mobilités européennes (fin 17^e - milieu 19^e siècle) a pour but d'éclairer la manière dont fut vécue par les voyageurs européens du 18^e siècle la dimension temporelle de leurs déplacements. Pour voir comment s'articulèrent deux tendances contradictoires - aller vite sous la double poussée des innovations techniques et d'une nouvelle philosophie morale, et à l'inverse se déplacer avec lenteur -, il est proposé d'analyser un corpus associant des textes et documents normatifs à la mémoire que renvoient les voyageurs dans leurs écrits. La Région Rhône-Alpes ayant été à l'époque moderne une plaque tournante et une terre de passage entre l'Europe du Nord-Ouest et celle du Sud, elle constitue un terrain privilégié pour mener une étude qui portera sur l'ensemble de l'Europe et bénéficiera de l'apport de deux laboratoires de recherche situés à l'étranger, en Italie et en Hongrie, notamment de leur expérience d'étude de l'histoire de la relation des hommes avec l'espace.

Les recherches porteront sur un élément indissociable du voyage et de la conscience des voyageurs : le temps, qu'il s'agisse du temps conscient ou inconscient. Cette thèse d'histoire propose donc l'étude de la perception et de la maîtrise du temps par les voyageurs européens se déplaçant en Europe au tournant des Lumières.

Pour traiter ce sujet, plusieurs axes de recherche et de réflexion sont envisagés :

- Le découpage / la fragmentation du voyage : la temporalité des étapes, des itinéraires.
- La rapidité du voyage : la recherche de la vitesse.
- La lenteur du voyage : la lenteur subie ou la lenteur recherchée.
- Les aspects scientifiques du temps du voyage : horlogerie, instruments de navigation.
- Le temps perçu / vécu par le voyageur durant son voyage.

Ces cinq axes se rejoignent et interagissent les uns en réaction avec les autres, surtout sous l'aspect culturel et social : la différence d'importance accordée à la vitesse entre les porteurs de valeurs aristocratiques et bourgeoises, le temps du pouvoir, le temps de la guerre, le temps du pèlerin, le temps du marchand, etc.

La notion de temps implique presque nécessairement celle de distance ou d'espace. C'est pourquoi il conviendra de se limiter à l'étude de voyages qui se sont exclusivement déroulés sur le continent européen, qu'ils soient terrestres ou maritimes. De plus cette échelle européenne pourra servir à mettre en évidence des obstacles naturels ou des centres d'intérêts culturels qui influent sur le temps accordé par les voyageurs à leurs périple.

Cette thèse destinée à comprendre la manière dont se sont constituées nos temporalités contemporaines vise à explorer les cadres temporels du voyage en Europe, la recherche d'une maîtrise - ou non - du temps par les voyageurs, ainsi que leurs perceptions de la durée et des instants de leurs voyages. Elle proposera un inventaire de situations et utilisera au service d'un objectif de compréhension historique les apports de diverses autres disciplines, l'anthropologie, la psychologie, la géographie, les sciences physiques et naturelles, la littérature, la philosophie...

.....

Le journal de Léonard Michon, notable lyonnais (1675-1746). Edition numérique critique

.....

DOCTORANTE

Rosemonde Letricot

DIRECTEUR DE THÈSE

Bernard Hours

LABORATOIRE

Laboratoire de Recherche Historique Rhône-Alpes (LARHRA)

PARTENAIRES

TRIANGLE (UMR 5206)

Musées Gadagne (Musée d'histoire de Lyon)

DURÉE DE LA THÈSE

2013-2016

MOTS CLÉS

Lyon, Histoire urbaine, Histoire culturelle, Histoire sociale, Ecrits du for privé, Edition en ligne, Humanités numériques

.....

Léonard Michon (1675-1746), avocat du roi au bureau des finances de la généralité de Lyon, recteur de la Charité, échevin en 1721-1722, a laissé un journal en 7 volumes d'environ 200 folios chacun, conservé aux Musées Gadagne (inv. N 24811), intitulé *Journal de Lyon*. Il y traite de tous les aspects de la vie locale : intrigues des échevins et affaires traitées par le prévôt des marchands, relations avec le gouverneur et avec l'intendant, vie culturelle et divertissements, vie religieuse, chronique des élites et visites de personnalités, vie quotidienne, etc. Le projet a pour objectif l'édition critique et numérique en ligne du *Journal de Lyon*. Pour cela, la doctorante met en œuvre une double compétence en histoire d'une part et en humanités numériques d'autre part.

Le travail s'effectue selon les normes du format XML (Extensible Markup Language), qui suppose la structuration et le balisage du texte suivant les recommandations de la TEI (Text Encoding Initiative). Rosemonde Letricot doit également réaliser un travail scientifique approfondi par la constitution de l'apparat critique et la rédaction d'une introduction substantielle dégagant l'intérêt du document aussi bien sous l'angle de l'écriture du for privé, que sous celui de l'histoire urbaine et des élites sociales.

Le projet comporte une forte dimension de valorisation patrimoniale, par la réalisation d'un site de publication multimédia en ligne du *Journal de Michon*. En effet, ce document exceptionnel, cité ou évoqué par plusieurs travaux érudits ou universitaires, n'a fait l'objet jusqu'à ce jour d'aucune tentative de publication. Son édition critique revêt à la fois une dimension de valorisation du document lui-même, et de valorisation des collections propres du Musée historique de la ville de Lyon.

.....

Enjeux d'une mémoire en exil chez les Rwandais installés en France

.....

DOCTORANTE

Domitille Blanco

DIRECTEUR DE THÈSE

Michel Rautenberg

CO-DIRECTEUR DE THÈSE

Marc Derycke

LABORATOIRE

Centre Max Weber (Université
Jean Monnet - Saint-Etienne)

PARTENAIRES

Équipe d'Accueil (EA) Éducation,
Cultures, Politiques (Université
Lumière Lyon 2)

Équipe d'Accueil (EA) Éducation,
Cultures, Politiques (Université
Lumière Lyon 2) Université
Jean Monnet Saint-Etienne)

Centre Culturel Œcuménique
de Villeurbanne

Musée de Tervuren

DURÉE DE LA THÈSE

2013-2016

MOTS CLÉS

Mémoire, Génocide, Rwanda,
Exil, Traumatisme

.....

L'objet de la thèse consistera en l'établissement, en tant que processus dynamique, de la mémoire collective des personnes ayant été confrontées au génocide de 1994 au Rwanda, puis accueillies en Rhône-Alpes. Ce sont des Rwandais (ou Français d'origine rwandaise), soit « Hutu », soit « Tutsi », qui ont ou non le statut de réfugiés. Il s'agira alors d'étudier la mémoire collective de ces événements et les conditions de son élaboration en contexte d'exil en France. Le versant mémoriel s'attachera aux récits de vie des uns et des autres, en respectant la diversité des points de vue recueillis, en étant à l'écoute des traumatismes et des ressources psychologiques et sociales ; celui de l'exil et du collectif s'intéressera aux liens et relations entre eux et avec le pays d'origine, aux différents groupes formés en exil et à ce qui les relie ou les divise.

L'essentiel des données viendra d'entretiens avec des Rwandais(es) rencontré(e)s en Rhône-Alpes. L'observation sera aussi une composante essentielle, lors d'événements publics (les commémorations du génocide ou des événements culturels) ou privés (fêtes, mariages, etc.). Les différentes associations communautaires et/ou s'intéressant au génocide du Rwanda seront aussi rencontrées. Un état de l'art concernant le génocide rwandais et la mémoire traumatique sera dressé.

Des missions seront programmées au musée de Tervuren en Belgique, ainsi qu'au Centre d'études africaine de l'EHESS (Rémy Bazenguissa Ganga) afin que la doctorante soit en lien avec les chercheurs africanistes spécialistes de la région des grands lacs.

Les attendus sont :

- Identifier des ressources et des barrières, d'ordre social, historique, politique et psychologique, qui interviennent dans l'établissement d'une mémoire collective.
- Comprendre *via* les récits de vie ce qu'implique d'avoir vécu ces événements tragiques et d'être aujourd'hui porteurs de cette mémoire, dans le contexte d'un exil en France
- Interroger la place de l'anthropologue, ni psychologue, ni juge, dans ce circuit de la parole et de la mémoire

Les résultats de sa thèse seront publiés à l'occasion d'articles et de participation à des événements scientifiques et culturels, notamment autour de la mémoire traumatique avec le CCO de Villeurbanne.

.....

Sciences, techniques et esthétiques de l'éclairage sur les scènes parisiennes et lyonnaises, du théâtre romantique au premier cinéma

.....

DOCTORANT

Mariglen Sulejmani

DIRECTEUR DE THÈSE

Olivier Bara

CO-DIRECTEUR DE THÈSE

Martin Barnier

LABORATOIRE

LIRE UMR 5611, Littérature, Idéologies, Représentations, XVIII^e-XIX^e siècles

PARTENAIRES

ENSATT Lyon
Archives municipales de Lyon
Institut Lumière

DURÉE DE LA THÈSE

2013-2016

MOTS CLÉS

Théâtre XIX^e siècle,
Comparaison scènes parisiennes
et lyonnaises, Spectacle,
Sciences et techniques
de l'éclairage, Esthétique
littéraire, Esthétique théâtrale

.....

Montrer ou cacher, éclairer ou obscurcir, dévoiler ou voiler : telles sont les opérations élémentaires du spectacle, en particulier lorsque la scène théâtrale et lyrique, au XIX^e siècle, développe une esthétique spectaculaire, renouvelée par les sciences et les techniques modernes de l'éclairage et du trucaje. Satisfaisant la passion visuelle des contemporains, le théâtre tente de faire reculer les limites de la perception, pour explorer les frontières entre l'ici et l'ailleurs, le réel, l'irréel et le surréel, le visible et l'invisible. Du théâtre des Lumières au pré-cinéma, l'esthétique littéraire et théâtrale demeure tributaire des progrès technologiques dans la science de la lumière et de la machinerie. A Paris comme en province (Lyon), selon des modalités et des temporalités différentes, ces progrès conditionnent l'art et la culture du spectacle, qui les provoquent à leur tour. Une remise en question des frontières épistémologiquement construites entre l'artistique, le scientifique et le technologique s'impose.

Les moyens mis en œuvre consistent d'abord à explorer un corpus de textes et de documents concernant la machinerie, le trucaje et l'éclairage de la scène. Une édition critique numérique de ces textes, manuels et traités est envisagée. La recherche inclura également l'exploration des fonds documentaires de théâtres parisiens, mais aussi lyonnais, afin d'établir, dans une comparaison entre la capitale et la province, les conditions techniques concrètes de mise en scène, d'éclairage et de production du spectaculaire scénique. Enfin, c'est à partir de cette contextualisation pratique et technologique que seront relues et étudiées les œuvres du répertoire dramatique et lyrique mettant en jeu dans leur dramaturgie et leur scénographie la dialectique du visible et de l'invisible, de l'apparition et de la disparition. Les transformations esthétiques du théâtre parlé ou chanté ainsi que les évolutions culturelles du public seront ainsi réinterprétées à la lumière des avancées scientifiques et des innovations techniques dans le domaine des arts scéniques.

Les retombées scientifiques attendues, en dehors de la connaissance approfondie d'une culture théâtrale dix-neuviémiste rendue à ses conditions concrètes de développement, concernent la réflexion, actuelle, sur la frontière entre les champs et les métiers artistiques, para-artistiques et techniques. Une collaboration scientifique et pédagogique pourra être envisagée avec l'Ecole Nationale des Arts et Techniques du Théâtre de Lyon et avec l'Institut Lumière.

.....

Les principes de justice dans l'économie saint-simonienne : un éclairage actuel sur les « socialismes »

.....

DOCTORANT

Adrien Lutz

DIRECTEUR DE THÈSE

Michel Bellet

CO-DIRECTEUR DE THÈSE

Frobert Ludovic

LABORATOIRES

Groupe d'Analyse et de Théorie Economique Lyon St-Etienne (GATE L-SE)

TRIANGLE, Action, discours, pensée politique et économique

PARTENAIRES

Laboratoire GATE-L-SE

Laboratoire TRIANGLE

Laboratoire LIRE

DURÉE DE LA THÈSE

2013-2016

MOTS CLÉS

Saint-simonisme, Justice, Philosophie économique, Socialisme hiérarchique, Utilitarisme, Pauvreté, Utopie

.....

Il s'agit de fournir, à l'aide de l'économie, de la philosophie économique et politique et de l'histoire des idées un décryptage et une interprétation ordonnée des principes saint-simoniens de justice : « amélioration du sort moral, physique et intellectuel de la classe la plus nombreuse et la plus pauvre », « emploi selon sa capacité et rétribution selon ses œuvres ». Ces principes, pour la première fois exprimés dans ces maximes synthétiques dans le premier tiers du XIX^e siècle ont constitué un tournant net dans l'histoire des idées, par rapport aux conceptions smithiennes de la justice distributive, mais aussi par rapport à une approche utilitariste qui a pourtant nettement influencé les saint-simoniens. Ils vont constituer la base de ce que l'on pourrait appeler le socialisme hiérarchique et anti-égalitaire, avec les débats qui en sont issus, du XIX^e siècle jusqu'à aujourd'hui (notamment l'appel à de nouvelles utopies sociales et économiques). Le thème sera traité en liaison avec le travail sur les bases de données numérisées des textes économiques saint-simoniens (source complète de textes).

La méthodologie appliquée s'oriente autour des axes suivants :

- Lien avec ANR Utopies19 (dir. Frobert L.)
- Liens avec Association Gide d'histoire de la pensée économique, avec associations internationales (européenne : ESHET ; américaine HES).
- Lien avec Bentham Project (London University) et avec Université de Pise (Guidi M.) concernant le rapport avec utilitarisme.
- Utilisation des textes collectés et mis en forme scientifique dans les bases de données « textes économiques st-simoniens (ouverture début 2013).

Les résultats attendus sont la préparation d'une ANR commune mais également la connaissance du contenu économique des utopies, largement sous-estimées encore aujourd'hui, en particulier sur les règles de justice ainsi que la confrontation entre théorie économique contemporaine, philosophie économique et histoire des idées.

.....

Genre et groupe social : approche développementale de la construction précoce de l'identité sociolinguistique dans les interactions parent-enfant

.....

DOCTORANTE

Julie Bardet

DIRECTEUR DE THÈSE

Jean-Pierre Chevrot

CO-ENCADRANTS DE THÈSE

Harriet Jisa

Stéphanie Barbu

LABORATOIRES

LIDILEM, Linguistique et Didactique des Langues Etrangères et Maternelles, Université Stendhal, Grenoble 3

DDL, Dynamique Du Langage, UMR 5596, Université Lumière Lyon 2

EthoS – Ethologie animale et humaine, UMR 6552, Université Rennes 1

PARTENAIRES

LPNC, Laboratoire de Psychologie et Neurocognition, UMR 5105, Université Pierre - Mendès - France, Grenoble 2

Ethos, Ethologie Animale et Humaine, UMR 6552, Université Rennes 1

Institut Carnot LSI, Logiciel et Systèmes Intelligents, CTL, Centre des Technologies du Logiciel, Université de Grenoble

DURÉE DE LA THÈSE

2013-2016

MOTS CLÉS

Sociolinguistique, Psycholinguistique, Construction du genre, Interactions familiales, Acquisition du langage, Enfance

.....

Ce travail de thèse s'inscrit pleinement dans l'actualité sociale et politique des débats sur l'identité de genre homme/femme. Par sa problématique, le sujet emprunte à différents champs disciplinaires, alliant sciences du langage et sciences comportementales. La diversité des apports théoriques et méthodologiques, convoquant psycholinguistique & sociolinguistique, psychologie cognitive et éthologie, est assurée par la pluridisciplinarité des acteurs impliqués dans la thèse. L'enjeu de cette thèse est d'ordre social et scientifique.

L'originalité de ce travail de thèse est de mettre en lien pratiques langagières, genre et groupe social, à travers les stéréotypes de genre.

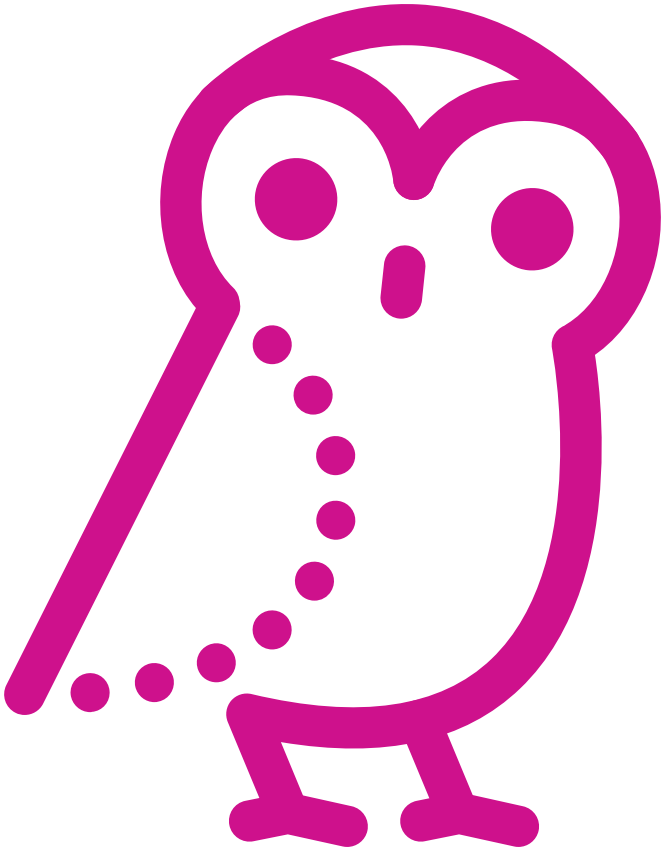
Pour parvenir à cet objectif, nous programmons de filmer des dyades parent-enfant, au domicile familial, mettant en scène des jouets « genrés » (Jeu libre avec matériel contraint, Cherney et al. 2003). L'observation des comportements vis-à-vis des jouets est destinée à révéler les attitudes conscientes ou inconscientes vis-à-vis des stéréotypes de genre, dans le contexte social spécifique de la relation parent-enfant.

La valorisation envisagée de ce projet passe par la diffusion dans des revues ou des événements scientifiques locaux ou internationaux : Revues : *Journal of Child Language*, *First Language*, *Journal of Sociolinguistics*, *Language Variation & Change*, *PLoS one*, etc.

Colloques : Congrès de l'International Association for the Study of Child Language, Gender Development Research Conference, Boston University Conference on Language Development, etc.

.....





Axe 2 : Cultures au pluriel

.....

Index

- 20** Réflexion esthétique et sémantique autour des usages cartographiques, pratiques culturelles croisées 17^e-21^e siècle
- 21** Analyse de graphes dynamiques : application aux données Vélo'v
- 22** Une approche générique pour la construction d'éditions critiques électroniques de corpus documentaires multistructurés
- 23** Conception, mise en œuvre et exploitation d'un modèle de description d'objets archéologiques complexes

Réflexion esthétique et sémantique autour des usages cartographiques, pratiques culturelles croisées 17^e -21^e siècle

.....

DOCTORANT

Quentin Morcrette

DIRECTRICE DE THÈSE

Isabelle Lefort

CO-DIRECTEUR DE THÈSE

Eric Guichard

LABORATOIRES

Environnement Ville Société / Institut de Recherches Géographiques (Université Lumière Lyon 2)

Équipe Réseaux, Savoirs & Territoires (ENSSIB)

DURÉE DE LA THÈSE

2012-2015

MOTS CLÉS

Cartographie, Histoire, Esthétique, Sémiologie graphique, Néo-géographie, Territoires de l'internet

.....

Cette thèse propose une analyse comparée France / États-Unis sur les cartographies de l'itinéraire. On privilégie une perspective diachronique large, permettant de resituer l'évolution de la cartographie d'itinéraire dans des cultures et des techniques différentes. La question étant de savoir si la cartographie numérique contribue ou non au renouveau de l'intérêt pour la cartographie d'itinéraire, qui ne stimulait pas l'épistémologie de la géographie au temps du règne de la carte imprimée.

Le travail nécessite la constitution d'un corpus à partir des catalogues de la BNF, de la Library of Congress et de la Newberry Library, puis à partir de ces résultats, l'analyse des cartes elles-mêmes. Une autre phase concerne l'analyse de cartes d'itinéraires faites sur des blogs par des internautes cartographes amateurs et la réalisation d'un questionnaire afin d'interroger les usages des cartes d'itinéraire aujourd'hui.

L'espoir est d'intéresser les spécialistes de la mobilité (utilisateurs et industriels) à penser l'essor de la cartographie d'itinéraire en termes historiques, et de renouveler le dialogue entre géographes et ingénieurs (producteurs des logiciels en ligne d'itinéraire). Il s'ensuivra une réflexion sur les effets épistémologiques du « numérique » sur la géographie et sur nos représentations spatiales. Parmi les valorisations, citons des projets d'exposition, qui feront collaborer musées et spécialistes de la cartographie et de la visualisation.

.....

Analyse de graphes dynamiques : application aux données Vélo'v

.....

DOCTORANT

Ronan Hamon

DIRECTEUR DE THÈSE

Patrick Flandrin

CO-DIRECTRICE DE THÈSE

Céline Robardet

LABORATOIRES

Laboratoire de Physique (UMR 5672 – CNRS)

Laboratoire d'Informatique en Image et Systèmes d'Information (LIRIS - UMR 5205 CNRS)

PARTENAIRES

Environnement, Ville, Société (EVS - UMR 5600 CNRS)

Centre Max Weber (UMR 5283 – CNRS)

Cyclocity Lyon / Grand Lyon

DURÉE DE LA THÈSE

2013-2016

MOTS CLÉS

Graphes de terrain, Graphes dynamiques, Data mining de graphes, Traitement du signal non stationnaire, Vélo'v, Réseaux sociaux

.....

L'objectif de la thèse est de mettre au point et valider des méthodes d'analyse et de modélisation de graphes dynamiques, avec l'objectif de les appliquer à l'usage des Vélo'v, en partant de l'historique de ce trafic et d'une modélisation de la dynamique spatio-temporelle du graphe associé. Pour cela, les données Vélo'v seront enrichies, grâce à un travail avec un géographe de l'UMR 5600 « Environnement, Ville, Société » à l'ENS de Lyon, par des données géographiques et démographiques permettant de caractériser les stations de Vélo'v par des descriptions à la fois des populations résidentes aux alentours et des espaces en termes d'emplois, de loisirs et de services.

A travers une convention impliquant le Grand Lyon et la société JCDecaux, l'ensemble des empreintes numériques générées par chaque location de Vélo'v nous a été rendu accessible pour être analysé. Ces empreintes forment un graphe dynamique sur plusieurs années, dont les nœuds sont les stations et dont les arêtes représentent le trafic de Vélo'v à un instant donné. L'idée maîtresse du projet de thèse est d'associer des techniques de data mining et de traitement du signal développées par les deux équipes afin d'analyser et prédire le trafic de Vélo'v dans le temps et dans l'espace.

Les résultats attendus sont de :

- Modéliser séparément la dynamique macroscopique à grande échelle (flux entre quartiers).
- Exploiter ce modèle pour faire une prédiction plus fine de l'évolution du graphe (donc du trafic) séparément dans chaque zone. Le modèle développé sera évalué sur les données Vélo'v. Un objectif supplémentaire de la thèse est plus prospectif : il s'agira de réfléchir en quoi les données numériques permettent de répondre, ou non, à des questions sociologiques.

.....

Une approche générique pour la construction d'éditions critiques électroniques de corpus documentaires multistructurés

.....

DOCTORANT

Vincent Barrellon

DIRECTRICE DE THÈSE

Sylvie Calbretto

CO-DIRECTEUR DE THÈSE

Olivier Ferret

LABORATOIRE

LIRIS, Laboratoire d'InfoRmatique en Image et Systèmes d'information

PARTENAIRES

Institut d'Histoire de la Pensée Classique, Institut de Mathématiques de Jussieu, Laboratoire de linguistique et didactique des langues étrangères et maternelles, équipe d'accueil Traverses 19-21

DURÉE DE LA THÈSE

2013-2016

MOTS CLÉS

Editions critiques électroniques, Editions génétiques, Modélisation documentaire, Documents multistructurés

.....

Ce doctorat en informatique se place dans le contexte général des humanités numériques, actuellement en développement aussi bien en France que sur un plan international. Ce travail de thèse interroge la construction d'éditions critiques numériques, selon une approche novatrice :

- elle vise la réalisation d'une interface de travail permettant aux éditeurs de mener à bien les tâches propres à la construction d'une édition critique numérique ;
- elle mobilise des interrogations fondamentales en informatique liées au problème de la bidirectionalisation des structures de données.

Le projet de thèse réunit les acteurs de quatre projets régionaux innovants d'éditions critiques électroniques (projet de l'Institut Desanti, projet des « Manuscrits de Stendhal », projet d'édition de l'Encyclopédie de Diderot et D'Alembert, projet d'édition des dossiers documentaires de *Bouvard et Pécuchet* de Flaubert). Ce quatuor couvre une grande partie des problématiques que peut rencontrer un projet d'édition critique électronique. Ainsi, la diversité des projets sur lesquels ce travail se fonde sera-t-elle garante de la généricité des outils et modèles proposés.

D'un point de vue applicatif, ce doctorat a pour objectif de proposer une approche générique accompagnée d'un support logiciel spécialisé pour la construction d'éditions critiques électroniques de corpus documentaires aux structurations mouvantes et complexes. Cet objectif ambitieux demeure réaliste, car il se base sur un système logiciel existant (Dinah) développé pour les besoins du projet « J.-T. Desanti » puis adapté pour répondre à de nouveaux défis introduits par le projet *Bouvard et Pécuchet*. Il est ainsi possible d'abstraire des problématiques partagées par l'ensemble des quatre projets, et de viser de cette manière une certaine généricité dans les solutions proposées.

.....

Conception, mise en œuvre et exploitation d'un modèle de description d'objets archéologiques complexes

.....

DOCTORANTE

Aybüke Öztürk

DIRECTEUR DE THÈSE

Jérôme Darmont

CO-DIRECTEURS DE THÈSE

Stéphane Lallich
Yona Waksman

LABORATOIRES

Entrepôts, Représentation
et Ingénierie des Connaissances
(ERIC)
Archéométrie et Archéologie

PARTENAIRE

Musée gallo-romain de Lyon

DURÉE DE LA THÈSE

2013-2016

MOTS CLÉS

Céramique, Objets complexes,
Interopérabilité, Entrepôts
de données, Fouille de données

.....

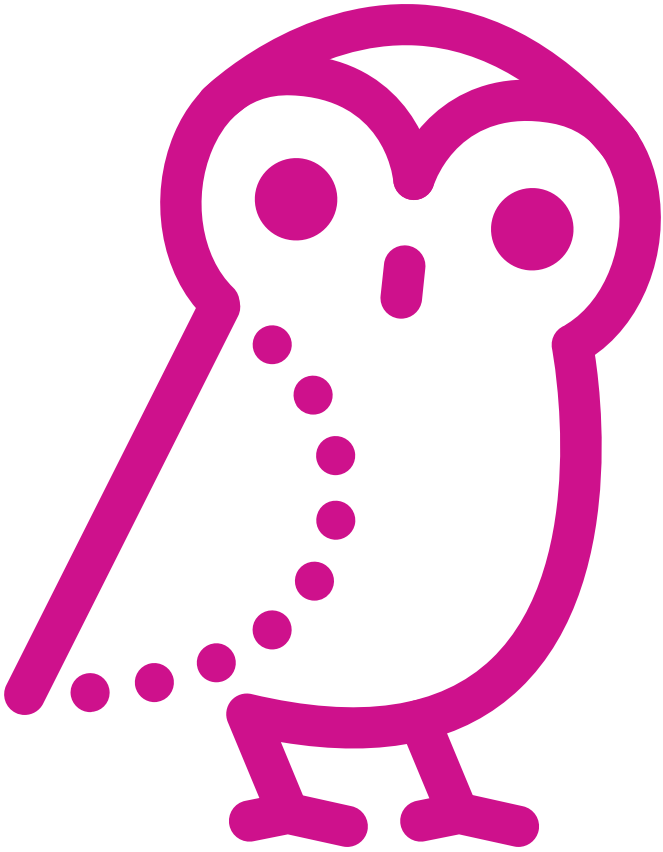
L'objet de ce projet de thèse pluridisciplinaire (archéologie, archéométrie, informatique, statistique) est double :

- modéliser, stocker et partager des informations relatives aux céramiques archéologiques dans toutes leurs dimensions (description textuelle ou graphique, photographies, compositions chimique et minéralogiques...)
- mettre en œuvre des méthodes d'analyse statistique et informatique en tant qu'outils d'interprétation des données céramologiques, à l'usage des archéologues et des archéomètres.

Il s'agira en premier lieu de modéliser les objets archéologiques complexes au niveau conceptuel. Ensuite les méthodes d'analyse statistiques et/ou informatiques devront être adaptées à ce nouveau paradigme, et éventuellement combinées (par exemple la fouille d'un sous-ensemble de données identifié par navigation OLAP) afin d'améliorer la qualité des outils d'aide à la décision disponibles pour les archéologues et archéomètres.

Le modèle développé pourra déboucher aussi bien sur de la valorisation multimédia de collections patrimoniales à destination du grand public que, au niveau informatique, sur des applications d'aide à la décision dans des domaines variés utilisant des données complexes similaires (par exemple, le domaine biomédical).

.....



Axe 3 : Sciences et techniques : cultures, pratiques, représentations

.....

Index

- 26** Extraction et catégorisation de lexiques transdisciplinaires d'articles scientifiques de sciences humaines en vue de l'indexation automatique
- 27** Enjeux territoriaux de la communication scientifique : évolutions et nouvelles formes d'édition scientifique d'ouvrages
- 28** Mémoires et identités urbaines : le patrimoine industriel entre oubli et valorisation
- 29** L'évaluation dans les enseignements scientifiques fondés sur les démarches d'investigation : effets des différentes modalités d'évaluation formative sur l'autorégulation des apprentissages
- 30** La science galiléenne à ses limites. Les controverses d'Evangelista Torricelli
- 31** Initiation scientifique en CP et en CE1 et apprentissages langagiers : quelles pratiques efficaces pour les élèves provenant de milieux défavorisés ?
- 32** Le cadrage médiatique des techniques financières en France et en Grande-Bretagne
- 33** Appropriation et traitement cognitif de représentations externes émergentes : paradoxe représentationnel et prise en compte de la spécificité du domaine d'application

Extraction et catégorisation de lexiques transdisciplinaires d'articles scientifiques de sciences humaines en vue de l'indexation automatique

.....

DOCTORANT

Sylvain Hatier

DIRECTRICE DE THÈSE

Agnès Tutin

CO-DIRECTRICE DE THÈSE

Marie-Paule Jacques

LABORATOIRE

Laboratoire de Linguistique et Didactique des Langues Étrangères et Maternelles (Lidilem)

PARTENAIRES

Équipe de recherche de Lyon en sciences de l'Information et Communication (ELICO)
Centre de Linguistique Interlangues, de Lexicologie, de Linguistique Anglaise et de Corpus (CLLILAC)

DURÉE DE LA THÈSE

2012-2015

MOTS CLÉS

Sciences humaines, Indexation, Lexiques transdisciplinaires

.....

Dans cette thèse, l'approche proposée portera sur un type de discours scientifique moins analysé au plan linguistique, les articles de recherche en sciences humaines et sociales, sur lesquels une réflexion linguistique et épistémologique sera menée dans une perspective d'analyse du contenu textuel pour l'indexation automatique. Il s'agira de mettre en évidence le lexique et la phraséologie associés aux processus et à la démonstration scientifiques, qu'ils soient propres aux disciplines ou « transdisciplinaires », tout en excluant la terminologie.

Les moyens mis en œuvre dans la thèse suivront quatre étapes, en dehors du travail de lecture et de rédaction.

1. Constitution du corpus des écrits de sciences humaines.
2. Traitement semi-automatique des textes scientifiques et première extraction du lexique et de la phraséologie.
3. Analyse linguistique du lexique et de la phraséologie transdisciplinaires (types sémantiques, structures syntaxiques).
4. Implémentation dans le système d'indexation.

Le projet aura plusieurs retombées scientifiques et sociétales :

- Au plan pratique, la constitution de ressources lexicales et phraséologiques utiles pour les applications informatiques et les applications didactiques
- Au plan théorique, le projet améliorera la connaissance du fonctionnement des discours des sciences humaines, et permettra de mieux comprendre à la fois les spécificités disciplinaires et les invariants des sciences humaines.
- Au plan sociétal, le projet permettra de mieux comprendre les critères de scientificité mis en avant par les différentes disciplines des sciences humaines.

.....

Enjeux territoriaux de la communication scientifique : évolutions et nouvelles formes d'édition scientifique d'ouvrages

.....

DOCTORANTE

Edith Laviec

DIRECTRICE DE THÈSE

Dominique Cartellier

CO-DIRECTRICE DE THÈSE

Isabelle Pailliant

LABORATOIRE

Laboratoire des Sciences de l'Éducation (EA 602)

PARTENAIRES

ELICO, laboratoire de recherche lyonnais des sciences de l'information et de la communication
Agence régionale du livre
Alliance Université-Entreprise de Grenoble

DURÉE DE LA THÈSE

2012-2015

MOTS CLÉS

Edition scientifique, Communication scientifique, Industrialisation de la culture et de l'information, Livre numérique, Territoire, Politiques publiques

.....

Ce projet de recherche porte sur les évolutions de l'édition scientifique d'ouvrages (papier et numérique), - ouvrages spécialisés issus de la recherche en sciences exactes et en sciences humaines et sociales -, en tant que forme d'expression et de diffusion des savoirs. Il s'agit ainsi d'étudier l'articulation des logiques nationales et internationales de l'édition, et celles spécifiques à certains territoires.

Nous allons réaliser une analyse socio-économique de l'activité éditoriale en sciences et des transformations que l'introduction du numérique peut induire dans la chaîne du livre. Nous allons également mener une enquête auprès des acteurs de la filière. Cela induit la mise en place d'entretiens et de stages d'observation.

Au-delà d'une connaissance approfondie des nouvelles formes de production éditoriales et des stratégies des différents acteurs dans le cadre des logiques de circulation des travaux issus de la recherche, des perspectives d'application ou de valorisation peuvent être envisagées du point de vue des politiques publiques. En effet, ce travail de thèse peut servir pour l'élaboration, ou l'amélioration, de politiques publiques en matière scientifique et culturelle.

.....

Mémoires et identités urbaines : le patrimoine industriel entre oubli et valorisation

.....

DOCTORANT

Mathias Valex

DIRECTRICE DE THÈSE

Isabelle Garcin-Marrou

CO-DIRECTEUR DE THÈSE

Jean-Michel Rampon

LABORATOIRE

ELICO – Equipe de recherche de Lyon en Information et Communication (EA 4147 - Sciences Po Lyon)

PARTENAIRES

Bibliothèque Municipale de Lyon
Association Usine Sans Fin
Le Rize (Centre Mémoires et sociétés) de Villeurbanne

DURÉE DE LA THÈSE

2012-2015

MOTS CLÉS

Médias, Villes, Industrie, Patrimoine

.....

Le travail de la thèse vise à comprendre comment les représentations sociales – ici médiatiques – d'un patrimoine industriel et urbain peuvent ou pas devenir des éléments de l'identité des villes et comment ces représentations sociales peuvent contribuer à faire du passé et du présent des activités industrielles des éléments de l'histoire et de la mémoire urbaines.

C'est à partir d'une analyse des médias – et notamment de la presse envisagée de façon diachronique – que la thèse entend saisir le rôle des médias dans la constitution de la mémoire et les enjeux urbains de la constitution de cette mémoire. Etant donné les différents partenariats, le doctorant peut développer son travail en ayant des interlocuteurs pour chaque dimension de sa recherche : interlocuteurs du terrain, interlocuteurs dans l'accès aux ressources, notamment pour la constitution du corpus, et interlocuteurs scientifiques.

Les retombées attendues sont principalement scientifiques et visent à une meilleure connaissance des processus longs qui structurent les représentations médiatiques consacrées à l'industrie en zone urbaine. La valorisation du travail pourra être d'ordre scientifique (publications de tout ou partie de la thèse) mais elle sera également liée à des actions de vulgarisation de la thèse (organisation de journées d'études avec les partenaires impliqués et restitution de tout ou partie des résultats).

.....

L'évaluation dans les enseignements scientifiques fondés sur les démarches d'investigation : effets des différentes modalités d'évaluation formative sur l'autorégulation des apprentissages

.....

DOCTORANTE

Céline Lepareur

DIRECTEUR DE THÈSE

Michel Grangeat

LABORATOIRE

Laboratoire des Sciences de l'Éducation (EA 602)

PARTENAIRE

Maths à modeler

DURÉE DE LA THÈSE

2012-2015

MOTS CLÉS

Évaluation formative, Démarche d'investigation, Autorégulation des apprentissages

.....

La recherche s'intéresse à la façon dont les élèves sont susceptibles d'autoréguler leurs apprentissages lorsqu'ils sont placés en situation de démarche d'investigation et dans un contexte d'évaluation formative. Dans cette perspective, nous cherchons à identifier l'impact de certaines modalités d'évaluation formative dispensées dans ce cadre d'enseignement spécifique.

Cette recherche s'intègre dans deux projets qui suivent la même perspective :

1. Le projet porté dans le cadre de ARC5 par Karine Becu-Robinault (laboratoire S2HEP). Ce projet concerne l'impact des démarches d'investigation sur les jeunes en situation de classe « ordinaire » ou dans le cadre des médiations culturelles.
2. L'équipe de recherche est engagée dans un projet européen ASSIST-ME (Assess Inquiry in Science, Technology & Mathematics Education).

Cette recherche intègre le réseau des LÉA (Lieux d'Éducation Associés), mis en place par l'Institut Français de l'Éducation (ENS de Lyon).

Les résultats attendus sont :

- Contribuer à une définition plus précise et opérationnelle de l'évaluation formative dispensée dans le cadre des enseignements scientifiques.
- Aboutir à un modèle de pratiques de l'évaluation formative nous permettant de les décrire, de les comparer et d'en mesurer les effets sur les apprentissages.
- Applications potentielles : des retombées au sein même des classes, à travers la modification des ressources disponibles aux enseignants sur ces méthodes d'évaluation et la communication de leurs effets sur les apprentissages des élèves.

.....

La science galiléenne à ses limites. Les controverses d'Evangelista Torricelli

.....

DOCTORANT

Hector Delgado Fernández

DIRECTRICE DE THÈSE

Sophie Roux

CO-DIRECTRICE DE THÈSE

Catherine Goldstein

LABORATOIRE

Philosophie, langages et cognition (PLC - EA 3699)

PARTENAIRES

Institut de mathématiques de Jussieu

Laboratoire : Philosophie, langages et cognition (PLC - EA 3699)

DURÉE DE LA THÈSE

2012-2015

MOTS CLÉS

Mathématiques, Les indivisibles, Controverses, Echanges, Cavalieri, Torricelli, Roberval, Correspondances des savants

.....

Le projet portait initialement sur l'ensemble des controverses qui ont opposé Evangelista Torricelli (1608-1647) aux savants du XVII^e siècle comme, en Italie, Cavalieri ou Renieri, et, en France, Roberval, Descartes ou Mersenne. Au bout d'une année de travail, la thèse a été volontairement limitée aux indivisibles, ce qui revient à travailler sur les points suivants :

- la méthode des indivisibles de Cavalieri, telle qu'elle apparaît dans sa correspondance,
- la réélaboration des indivisibles par Torricelli,
- la querelle de priorité entre Torricelli et Roberval sur le centre de gravité de la cycloïde.

Les indivisibles constituent ce qu'Enrico Giusti a appelé un éphémère mathématique : ils ne sont jamais devenus des objets. Il s'agit de comprendre comment les interactions entre savants, que ces dernières soient collaboratives ou controversiales, ont contribué à transformer les indivisibles. D'un point de vue méthodologique, une attention particulière est donc apportée aux échanges entre savants, en particulier dans leurs correspondances.

Le doctorant a été étroitement associé aux projets auxquels participent les deux directrices de thèse. Ces projets incluant des actions scientifiques et sociétales (séminaires, colloques), par transativité, il participe à ces actions.

.....

Initiation scientifique en CP et en CE1 et apprentissages langagiers : quelles pratiques efficaces pour les élèves provenant de milieux défavorisés ?

.....

DOCTORANTE

Armelle Roderon

DIRECTEURS DE THÈSE

Catherine Brissaud
Éric Triquet

LABORATOIRES

LIDILEM, laboratoire de linguistique et de didactique des langues étrangères et maternelles, EA 609

SZHEP : Sciences et Société ;
Historicité, Éducation et Pratiques

PARTENAIRES

Acté (Activité, connaissance transmission, éducation), EA 4281 - Université Blaise Pascal
Direction des services départementaux de l'Éducation nationale de l'Isère
Institut français de l'Éducation

DURÉE DE LA THÈSE

2013-2016

MOTS CLÉS

Enseignement scientifique,
Découverte du monde,
CP, CE1, Lecture, Écriture,
Pratiques langagières,
Langage disciplinaire

.....

Ce projet, qui s'intéresse au lien entre acquisition des savoirs scientifiques et appropriation des pratiques langagières, a pour ambition d'éclairer les conditions d'accès à la culture scientifique en début de scolarité obligatoire en décrivant et en analysant les pratiques des enseignants, et notamment les tâches prescrites aux élèves dans les domaines du lire et de l'écrire. Il cherchera à mettre en évidence les situations didactiques et leurs modalités qui, tout en étant focalisées sur les apprentissages scientifiques, favorisent le développement des compétences langagières des élèves.

Cette étude conduite dans des classes de CP et de CE1 devrait permettre de penser la construction des concepts scientifiques sur le long terme en lien avec le développement de compétences langagières. La réalisation de cette thèse est soutenue par l'insertion du doctorant dans le programme de recherche national Lire et Écrire à l'école primaire visant à produire des résultats sur les caractéristiques des pratiques efficaces d'enseignement de la lecture et de l'écriture au cycle 2, en particulier pour les élèves socialement les moins favorisés.

La valorisation du projet se fera de la manière suivante :

- Organisation d'une journée de formation à destination des circonscriptions des professeurs des écoles engagés dans la recherche (diffusion des résultats de la recherche).
- Promotion et diffusion des pratiques ordinaires associant apprentissages scientifiques et langagiers : mise en ligne d'activités menées en classe et analysées.

.....

Le cadrage médiatique des techniques financières en France et en Grande-Bretagne

.....

DOCTORANT

Antoine Machut

DIRECTRICE DE THÈSE

Pascale Trompette

CO-DIRECTEUR DE THÈSE

Gilles Bastin

LABORATOIRE

Pacte (Politiques publiques, Action politique, Territoires)

DURÉE DE LA THÈSE

2013-2016

MOTS CLÉS

Finance, Médias, Médiations, Technique, Statistique lexicale

.....

Cette thèse porte sur la médiatisation des outils de la finance internationale depuis le krach de 1987. Son objectif est double :

- développer une analyse sociologique de l'univers professionnel dans lequel est produite l'information financière.
- identifier et caractériser les « cadres médiatiques » produits dans différents segments de cet univers (presse spécialisée et presse généraliste), en particulier dans un contexte de crise financière.

Des outils innovants de data mining seront notamment proposés sur un large corpus numérique de matériaux médiatiques. Deux hypothèses seront testées : celle de la « panique morale » (naturalisation des techniques financières et approche morale des marchés financiers) et celle des « capacités » (augmentation des capacités d'analyse et d'action des individus sur ces marchés par leur déconstruction critique).

La thèse pourra donner lieu à une valorisation numérique via un site internet dédié permettant d'objectiver le traitement médiatique de la finance (éventuellement avec des outils d'exploration en direct du web qui pourront compléter les outils de statistique lexicale ouverte qui seront mobilisés).

.....

Appropriation et traitement cognitif de représentations externes émergentes : paradoxe représentationnel et prise en compte de la spécificité du domaine d'application

.....

DOCTORANTE

Armelle Roderon

DIRECTRICE DE THÈSE

Erica de Vries

CO-DIRECTRICE DE THÈSE

Kristine Lund

LABORATOIRES

Laboratoire des Sciences de l'Education (LES)

Interactions, Corpus, Apprentissages, Représentations (ICAR)

PARTENAIRES

Laboratoire collaboratif Ideas Laboratory

Bouygues Immobilier

DURÉE DE LA THÈSE

2013-2016

MOTS CLÉS

Représentations externes, Visualisations, Travail collaboratif, Formation professionnelle

.....

Ce travail de thèse part de l'observation que les technologies numériques conduisent à une grande diversité de graphismes. Il porte sur la représentation visuelle de l'énergie domestique à destination de l'habitant, et se propose de permettre aux habitants de tout logement de pouvoir gérer, comprendre, et adapter leurs consommations d'énergies grâce à une représentation visuelle adaptée au traitement cognitif de cette information.

Ce projet est ancré dans la collaboration économique locale grâce à un partenariat entre le Laboratoire des Sciences de l'Education et l'entreprise Bouygues Immobilier représentée au laboratoire collaboratif Ideas Laboratory. Ce partenariat permet le partage de données techniques et de matériel, ayant pour conséquence d'ancrer la recherche dans la réalité des contraintes du terrain. Ainsi les données réelles permettent d'alimenter les recherches documentaires et les expériences de laboratoire.

Ce travail veut apporter une pierre à l'édifice de la civilisation post-pétrole ; de son succès peuvent fleurir de nombreuses innovations dans la gestion des énergies et de leur consommation, à l'échelle mondiale.

Les résultats de la thèse pourront par ailleurs être exploités pour :

- identifier et expliquer des obstacles dans le travail ou dans la formation avec les technologies numériques,
- formuler des recommandations pour la conception d'outils sémiotiques.

.....



**ARC 5
CULTURES,
SCIENCES, SOCIÉTÉS
ET MÉDIATIONS**

**Livret des thèses
2012 - 2013**

Publication : automne 2014

Graphisme : Graphéine.com

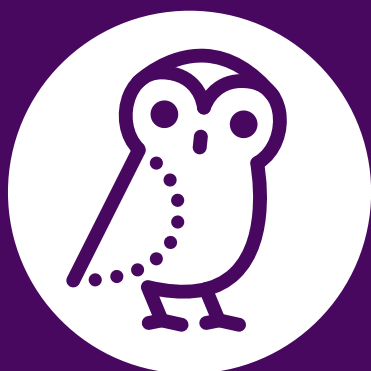
Mise en page : Marina Glavanovic

Email : contact_arc5@listes.ens-lyon.fr

Crédits photographiques : © CNRS

Photothèque / Jean-Loïc Le Quellec,
Thinkstock, freeimages, David Venier -
DAVM Université Jean Moulin Lyon 3,
Yuri Arcus photography

.....



NOUS CONTACTER

ARC 5 - CULTURES, SCIENCES, SOCIÉTÉS ET MÉDIATIONS

15, Parvis René Descartes - BP 7000 - 69342 Lyon cedex 07
Tel : 04 37 37 62 68 - Email : contact_arc5@listes.ens-lyon.fr
www.arc5-cultures.rhonealpes.fr